

choses de

La Montagne

N°70

Votre magazine municipal Janvier - Février 2021



2021

TRAÇONS LE CHEMIN
ENSEMBLE

Belle année à tous !

Face au COVID, l'entraide au quotidien et la patience



Les besoins fondamentaux de lien social, de culture, d'activité physique et de vie associative sont mis à mal par la crise sanitaire qui dure et fatigue chacun de nous. Les incertitudes et les incessants changements de règles liés à la lutte contre la pandémie usent jusqu'aux meilleures volontés. **Une solution pour surmonter la morosité ambiante : la pratique ordinaire de l'entraide, les opportunités de sorties et l'espoir d'un été plus humain, plus riche de libertés, de loisirs et de rencontres.**

La Mairie a saisi toutes les opportunités pour favoriser la vie sociale. En septembre, nous organisons le Forum des associations en extérieur ainsi qu'une Journée du patrimoine. En décembre, nous avons maintenu le Marché de Noël organisé par les commerçants et artistes locaux. À chaque fois, l'affluence, les rencontres ou encore les sourires devinés derrière les masques ont fait plaisir à voir.

La pratique ordinaire de l'entraide, ce sont **toutes ces actions qui rendent la vie plus agréable** : les coups de mains aux voisins, aux proches et aux inconnus.

La pratique ordinaire de l'entraide c'est aussi **la générosité de tous ceux qui ont déposé pour Noël des cadeaux** à la Mairie à destination de ceux et celles qui n'allaient probablement pas en recevoir.

La pratique ordinaire de l'entraide c'est également **l'action engagée par la Mairie pour aider ceux qui le souhaitent à se faire vacciner.**

Actuellement, trop de personnes en attente de vaccin sont bloquées, certes par le manque de doses, mais également par les modalités « tout numérique » de prise de rendez-vous.

Le rôle de la Mairie c'est de lutter contre cette fracture numérique qui exclut et isole. C'est pourquoi nous travaillons à la mise en place d'un « guichet unique » municipal qui permettra d'aider ceux qui ne maîtrisent pas le numérique et ainsi de les sortir de cet isolement qui se traduit parfois par de l'isolement social.

Belle et heureuse année 2021 à tous.

Prenez soin de vous, de vos proches, de toutes les personnes que vous rencontrez.

Fabien GRACIA
Maire de La Montagne

Sommaire

p. 3 Nantes Métropole
p. 4 Cadre de vie
p. 6 Citoyenneté
p. 7 Vie associative
p. 8 Éducation
P. 10 Démocratie locale

p. 12 Culture
p. 14 Économie locale
p. 15 Écologie
p. 18 Expressions des groupes
p. 19 Communication
p.20 Agenda

La métropole, une machine méconnue, voire opaque, au service des habitants

24 communes, 640 000 habitants, 1,3 milliard de budget, 4 000 agents. Ces chiffres sont impressionnants. Ils expliquent en partie le fait que la métropole paraisse souvent comme une énorme machine opaque, très technocratique. Concrètement, elle est au cœur de nombreuses politiques publiques qui impactent notre quotidien : les transports en commun, les déchets, le développement urbain notamment au travers du Plan Local de l'Urbanisme métropolitain (PLUm), l'entretien des espaces publics, le développement économique...

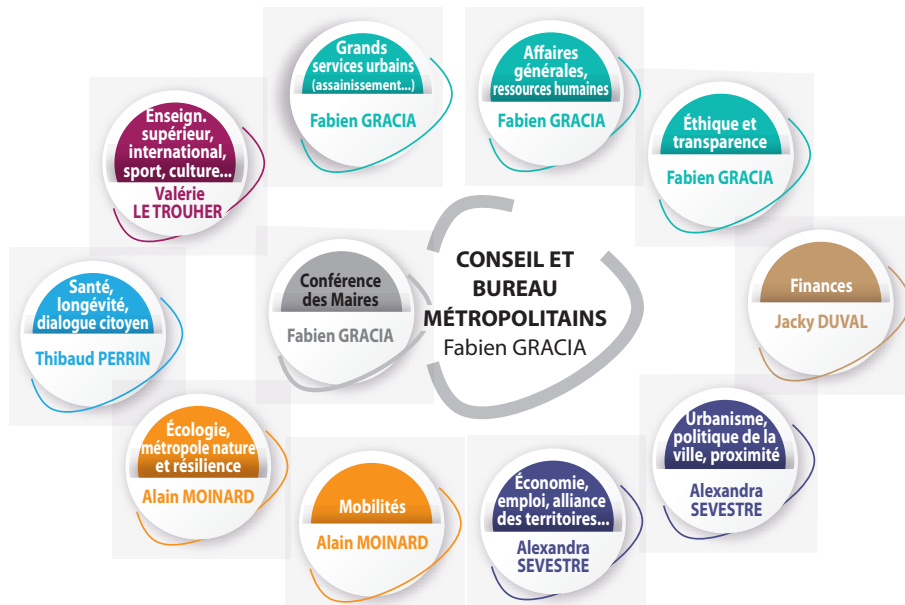
À l'image de ce qui se passe dans les communes, des instances permettent le pilotage politique. Le conseil et le bureau métropolitains sont les lieux de votes des délibérations présentées

préalablement dans les commissions. Parallèlement, les dossiers importants sont discutés en conférence des maires.

La commune n'ayant qu'un conseiller métropolitain (le Maire), l'équipe municipale a choisi de mobiliser des adjoints pour assurer un suivi optimal des politiques métropolitaines. Ainsi, dans chacune des commissions siège un élu de La Montagne (voir infographie).

En plus, certains élus montagnards sont présents dans d'autres instances : Alexandra Sevestre siège au conseil d'administration de NMA (Nantes Métropole Aménagement), Alain Moinard à celui de la TAN (Transports de l'Agglomération Nantaise) et Fabien Gracia au conseil d'administration du SDIS 44 (Service Départemental d'Incendie et de Secours).

Les élus montagnards dans les commissions métropolitaines



Parallèlement à cette organisation, les élus métropolitains sont répartis dans huit groupes politiques.

Fabien Gracia co-préside le groupe « écologiste et citoyen » avec Mahel Coppey. Ce groupe c'est 18 élus, 2 maires, 4 vice-présidents et plusieurs délégués ; c'est-à-dire un véritable moteur des politiques métropolitaines.

2021 sera une année de transition pour la métropole permettant d'intégrer les nouveaux élus, de prendre en compte les conséquences de la crise sanitaire et de préparer un projet de mandat, pour la période 2020 - 2026, porteur d'écologie, d'implication citoyenne et de solidarité.

La rénovation des trottoirs et des chaussées, comment ça marche ?

Plusieurs habitants ont témoigné auprès de la mairie de l'état dégradé de certaines rues. Des trottoirs partent en capilotade rues Flora Tristan, Pierre Mendes France, Boris Vian, Alphonse Daudet... Des chaussées sont détériorées rue des Filets, boulevard Bellevue...

Ces voiries vont-elles être rénovées ? Quand ? Quels sont les critères que s'est fixée l'équipe municipale pour prioriser les travaux ?

La quasi-totalité des voiries sont propriété de la Métropole qui, pour chaque mandat, alloue un budget « rénovation voirie » à chaque commune.

Ainsi, La Montagne a bénéficié d'une enveloppe d'environ 2 millions d'euros pour la période 2016-2020. Cette somme, conséquente de prime abord, permet la réfection de quelques rues. Les travaux rue Violin ont coûté 650 000 €, l'enrobé pour les trottoirs rue Salvador Allende 27 000 €.

Conformément à la volonté des élus de développer les déplacements doux, leur priorité est de faciliter des liaisons piétonnes sécurisées entre les lieux de vie de la commune : salles associatives et sportives, écoles, collèges et commerces.

La création ou la réfection de trottoirs sera donc privilégiée.

Les premiers travaux auront lieu rue du Drouillard, une rue en très mauvais état, afin notamment d'y réaliser des trottoirs accessibles aux personnes à mobilité réduite, ainsi que les boulevards National et de Bellevue.

À bientôt dans les rues de La Montagne !

Rue Violin



En résumé, la voirie coûte 2 millions d'euros pour les lieux de vie de la commune, les déplacements doux et la sécurité routière.

Cadre de vie

1^{ère} expérience pour la charte de l'urbanisme négociée

Sitôt votée, sitôt appliquée !

Dans le cadre de l'opération immobilière Primalys (91, route de Bouguenais), plusieurs réunions et groupes de travail se sont tenus en mairie, courant décembre 2020, en présence des riverains de l'opération et d'élus. **L'objectif de ces rencontres était de formaliser un temps d'échange entre les riverains impactés par le projet et le promoteur immobilier** pour que ce dernier prenne en compte leurs remarques, dans la mesure du possible, sur le projet.

De nombreux points ont été évoqués, par les riverains comme les élus, lors de ces rencontres allant des hauteurs du bâtiment donnant sur la route de Bouguenais aux problématiques de stationnement, de bruit, de vues sur les jardins des riverains, de reprise des clôtures bordant les propriétés adjacentes et de nuisances liées au chantier.

Le promoteur a cherché des solutions et répondu à certaines problématiques.

Ainsi, l'attique* du bâtiment donnant sur la route de Bouguenais a été supprimé, faisant passer la hauteur du bâti de 13 à 9 mètres. **De nouvelles places de stationnement seront réalisées, un travail paysager, une reconfiguration des appartements et des garde-corps opaques** permettront de répondre en partie aux problématiques de vues. Enfin, **des murs de clôtures** pouvant aller jusqu'à deux mètres de hauteur seront installés sur la copropriété pour respecter la tranquillité des riverains du projet.



PAROLE DE RIVERAIN

« Pour ma part, je trouve que ceci permet aux voisins de découvrir un projet bien avant qu'il soit accepté ou refusé en tant que permis de construire. Les échanges sont plus cadrés, du fait de la présence des élus et membres des services municipaux, moins houleux. Ces échanges ont aussi permis de faire évoluer le projet, dans le bon sens, pour nous voisins. La durée et le nombre de séances me semblent adaptés. Même si, dans notre cas, il s'agissait d'un projet déjà bien avancé. Il faudra voir lorsqu'un projet de ces débuts sera présenté si 3 séances suffiront. »

* Attique : Étage au sommet d'une construction, plus étroit que l'étage inférieur.

À quoi sert l'éclairage public ?

Au cours du XX^e siècle, toutes les communes se sont dotées d'un éclairage public, y compris les plus petits villages. Il était de bon ton d'avoir des lampadaires allumés toute la nuit. C'était l'époque de la fièvre électrique.

Depuis peu, des réflexions sur le rôle de l'éclairage public ont été menées qui ont conduit à des changements de pratique. Par exemple, en 2013, à La Montagne, l'extinction de l'éclairage entre 00h30 et 5h30 a été décidée.

Aujourd'hui, pourquoi un éclairage public ? Et pour qui ?

Si vous vous déplacez sur la commune aux alentours de minuit, vous constaterez que vous êtes seul dans les rues car La Montagne n'est pas le centre-ville animé d'une grande ville. Pourtant, tous les lampadaires sont allumés et vous aurez le sentiment, quelque peu égoïste, que cet éclairage est là uniquement pour vous.

Si nous y regardons de plus près, les automobilistes, voire les cyclistes, n'ont pas besoin d'éclairage puisque leurs engins sont équipés de phares.

Restent les piétons. Ce sont eux qui ont besoin de la lumière publique. Sur La Montagne, à partir de quelle heure et jusqu'à quelle heure y a-t-il des piétons ? Le matin tôt certaines personnes se rendent à leur travail puis à partir de 7h30 vient le flot des

collégiens. Dans la soirée, la sortie du cinéma, de la salle du Lapin Vert, des gymnases, des salles associatives va entraîner un flux de personnes bien heureuses de voir où elles mettent les pieds.

L'éclairage public à un autre rôle. Il rassure. C'est comme ça. Les récits et les mythes de notre enfance nous ont appris que le noir et la nuit faisaient peur.

Dans le même ordre d'idée, des habitants sollicitent la mairie pour augmenter l'éclairage public dans un souci de tranquillité publique. L'intuition initiale « lumière = sécurité » est pourtant démentie par les faits. À titre d'exemple, l'immense majorité des cambriolages a lieu entre 14h et 17h. Autre exemple, les automobilistes roulent moins vite dans le noir. La diminution de l'éclairage public aurait tendance à améliorer la tranquillité publique.

Tous ces éléments sont évoqués pour lancer une expérimentation sur des modifications des horaires d'éclairage public.

À quelle heure faut-il programmer l'allumage le matin ?

A quelle heure éteindre ?

Ne soyez pas étonnés si vous constatez des changements dans les mois à venir. La Ville expérimente.



Toute la lumière sur l'éclairage public

- Il y a 1 136 lampadaires sur la commune.
- L'éclairage public est coupé entre 0h30 à 5h30, à l'exception de l'allée du Château d'Aux, de la rue de la Belle Etoile et de la route de Bouguenais.
- L'éclairage public représente 41 % de la consommation d'électricité des collectivités territoriales et 37 % de leur facture.
- La lumière artificielle nocturne impacte le sommeil et donc la santé, en perturbant l'alternance jour-nuit.

Le label Villes et Villages Étoilés se décline de 1 à 5

étoiles suivant le niveau d'implication de la commune dans la gestion de son éclairage nocturne. Bilan : les villes et villages étoilés éclairent entre 35 % et 48 % moins et économisent 37 % d'énergie.

- Les éclairages artificiels nocturnes peuvent constituer une source de perturbations pour les écosystèmes, en modifiant la communication entre espèces, les migrations, les cycles de reproduction ou encore le système proie-prédateur.



Belvédère prévu derrière l'école Jules Verne

Quand démarreront les travaux ?

Début 2021, des travaux de préparation du site auront lieu. Il s'agit principalement de débroussaillage, ainsi que de la mise en sécurité des arbres d'alignement. En effet, les platanes de la Chaussée de Robert - environ 140 au total - n'ont pas fait l'objet d'entretien depuis plusieurs années, certains présentent une fragilité mécanique entraînant un risque important de rupture de branches et/ou de l'arbre. C'est pourquoi ils devront être sécurisés avant l'aménagement du sentier et son ouverture au grand public : le bois mort et les branches dangereuses seront coupés et 6 platanes diagnostiqués dangereux devront être étêtés.

Les travaux d'aménagement interviendront à compter de mi-juillet 2021, pour une livraison avant la fin d'année 2021.

Retrouvez tous les projets

 [Eau et Paysages du Pôle métropolitain Nantes Saint-Nazaire ici : https://www.eauepaysages.fr](https://www.eauepaysages.fr)

Eau et Paysages

LA DÉMARCHÉ « EAU ET PAYSAGES » A ÉTÉ INITIÉE EN 2014 PAR LE PÔLE MÉTROPOLITAIN NANTES SAINT-NAZAIRE.

Sur le territoire de la métropole nantaise, deux sites ont été étudiés au sud de la Loire dont un entre La Montagne et Indret afin de créer un sentier piéton reliant les coteaux au fleuve. Après plusieurs années d'études techniques, environnementales et réglementaires, le cheminement sera aménagé en 2021.

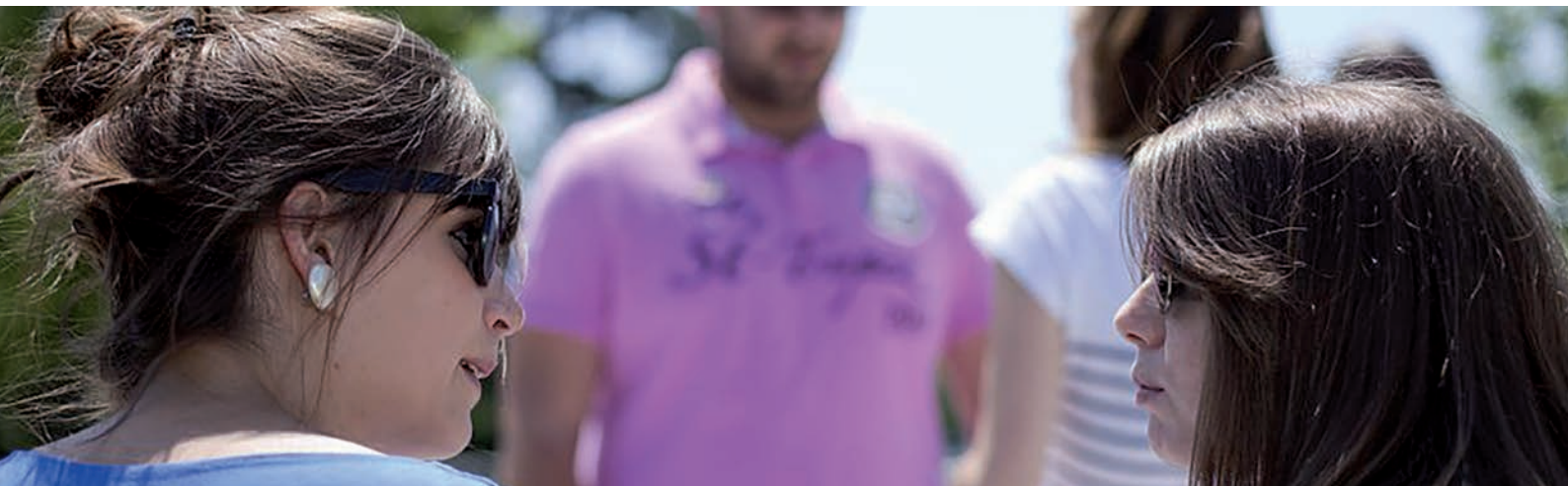
Le sentier, d'environ 1,5 km, reliera les coteaux de La Montagne et le bac de Loire à Indret, avec :

- 📍 l'aménagement d'un point de vue à l'arrière de l'école Jules Verne,
- 📍 la rénovation des deux passerelles piétonnes, le pont de la Roche Ballue et le pont de la Rondeau,
- 📍 le réaménagement de la Chaussée de Robert entre le double alignement de platanes,
- 📍 la création d'une halte face à la Loire, au niveau du bac d'Indret,
- 📍 une signalétique et des panneaux pédagogiques.

Le projet s'inscrit dans des milieux de bords de Loire, particulièrement riches écologiquement. Sa conception a été guidée par des objectifs d'évitement et de limitation des impacts sur les habitats et les espèces. En phase réalisation, sont prévus des expertises et un suivi par des écologues en amont et pendant les travaux, une organisation du chantier selon des périodes bien définies et les plus courtes possibles ainsi que des modes de construction adaptés.



Les aménagements rendront la Loire plus accessible et les promenades plus agréables



VALORISER
ACCOMPAGNER
SOUTENIR ALLER VERS
OBSERVER SORTIR ÉCOUTER
SE RENDRE DISPONIBLE
METTRE EN LIEN



Les jeunes et l'espace public

L'équipe municipale démarre une réflexion sur l'espace public pour faciliter une ville conviviale.

À la demande de Monsieur le Maire, une équipe mobile d'évaluation de l'Agence Départementale de Prévention Spécialisée (ADPS) a donc été missionnée pour observer et faire des préconisations dans le domaine de la politique Jeunesse.

Elle est constituée de **trois éducateurs**, qui seront présents pendant cinq mois en différents horaires et différents points du territoire communal. Leur diagnostic issu de rencontres avec des habitants jeunes ou moins jeunes, des associations locales et des commerçants brossera un portrait des espaces publics et des demandes des jeunes montagnards.

Ce rapport fera l'objet d'un travail des services et sera intégré au Projet Éducatif de Territoire à renouveler en 2021.

Une réunion publique est prévue le 22 avril 2021, si les conditions sanitaires le permettent.

Des initiatives en direction des jeunes de la commune seront également développées en lien avec l'action quotidienne de l'Association Jeunesse Intercommunale La Montagne - Saint-Jean-de-Boiseau (AJI).



Agence
départementale de la
prévention spécialisée

Pour plus d'informations ou si vous souhaitez participer à un entretien individuel, vous pouvez joindre les éducateurs au 02 45 60 54 27 ou par mail à equipe.mobile-evaluation@adps44.fr

OPÉRATION BOÎTES DE NOËL

L'initiative des boîtes de Noël a été lancée il y a deux ans par Mélanie Dulize et diffusée sur les réseaux sociaux : dans une boîte à chaussures, les donateurs glissent un vêtement chaud, un produit d'hygiène ou de beauté, un produit alimentaire, un jeu, un livre ou un jouet et un mot doux.

Aurélié Rocquet, jeune maman montagnarde, a relayé cette initiative dans notre commune, avec le soutien du Secours Populaire, d'ImagiLude, de l'AJI et des services municipaux.

456 BOÎTES CADEAUX ont été reçues et distribuées en complément des colis alimentaires à

140 PERSONNES au sein de **55 FAMILLES**.

Les boîtes restantes ont été remises par le CCAS au SAMU social de Nantes.





AVEC

une ressource éducative pour nos enfants

L'aide aux devoirs proposée par l'Accompagnement Volontaire École Collège (AVEC) est un atout éducatif important pour les enfants montagnards qui y participent et un soutien essentiel pour leurs parents.

Des bénévoles nous en expliquent le fonctionnement.

EDLM : « Qui sont les enfants que vous accompagnez ? »

AVEC : « Des élèves scolarisés du CP à la 5^{ème} dans les établissements publics et privés de La Montagne, à la demande des parents ou sur le conseil des enseignants. »

EDLM : « En quoi consiste votre action ? »

AVEC : « Nous accompagnons les enfants désireux d'être aidés dans leurs devoirs et d'acquiescer une meilleure organisation. Notre objectif est de les rendre plus autonomes et confiants en eux-mêmes. Ce n'est ni un soutien scolaire d'enseignant ni un cours de rattrapage. »

EDLM : « Comment procédez-vous ? »

AVEC : « Nos binômes, un adulte avec un enfant, permettent à ce dernier d'expérimenter une relation à l'adulte, autre que celle des parents ou des enseignants. Une fois par semaine nous aidons les enfants à faire les devoirs en cours avec bienveillance et exigence. Cela peut se terminer par une activité ludique. »

EDLM : « Quelles compétences ont les accompagnants ? »

AVEC : « Les bénévoles viennent de tous horizons, sans compétences pédagogiques particulières, ils sont motivés et désireux de répondre à notre vision éducative. Ils se savent complémentaires et s'entraident lors des séances. L'association propose en cours d'année des temps d'échanges et de formation pour répondre aux besoins des bénévoles. »

Volontaire pour aider aux devoirs, pourquoi pas vous ?

Courant décembre 2020, les dirigeants de l'association AVEC ont interpellé la municipalité sur leurs difficultés à compléter l'équipe de bénévoles et à renouveler les responsables.

Cette équipe impliquée, soucieuse que l'activité se poursuive, fait appel à des volontaires prêts à s'investir et s'engage à les accompagner.

En savoir plus :

Anne-Marie BAHUAUD - 06 07 81 94 12
Marie PERSONNIC - 06 70 78 92 50



L'AJI renouvelle son Conseil d'Administration



Lors de l'assemblée générale du 7 octobre 2020, les adhérents de l'Association Jeunes Intercommunale (AJI) ont élu un nouveau conseil d'administration et un nouveau bureau.

Je me suis portée candidate car Gildas Le Meillat avait décidé de ne pas se représenter et qu'aucune gouvernance n'est possible sans un bureau et une présidente.e. De plus, en tant qu'ancienne Adjointe à la Jeunesse, j'ai fait partie

du bureau pendant 5 ans et ai pu, à ce titre, mesurer la place importante qu'occupe l'AJI pour les adolescents des 2 communes, Saint-Jean-de-Boiseau et La Montagne.

Avec une équipe de professionnels compétents et motivés et leur directeur Hervé Vinçonneau, l'AJI s'efforce de répondre le mieux possible aux besoins et aux aspirations des jeunes : un programme d'animations variées (web radio, actions sociales et solidaires, participation à des jumelages, jeux, concerts, partenariat avec les CCAS, tremplin jeunes etc...), l'accueil par les animateurs sur les locaux jeunes de nos deux communes, les sorties et les camps d'été.

De plus, nous sommes impliqués dans des actions éducatives de prévention au sein des établissements scolaires.

C'est la première fois que l'AJI sera présidée par un membre montagnard et une femme, ce dont je me réjouis.

Je suis heureuse de pouvoir y contribuer avec les membres du conseil d'administration et du bureau composé de 6 membres élus : 3 montagnards et 3 boiséens ; des nouveaux et anciens membres, ce qui me paraît très bien.

Pour La Montagne, je suis accompagnée par Jacques Morizeau comme vice-président et Laurence Crochet comme secrétaire. Pour Saint-Jean-de-Boiseau, Christian Astaes reste trésorier et Jean Crastes, trésorier-adjoint. Gildas Le Meillat reste membre du bureau comme secrétaire adjoint et nous fera bénéficier de sa riche expérience. Il y a également les 4 membres de droit : les 2 maires, Pascal Pras et Fabien Gracia et un membre désigné pour chaque commune : Mohamed Ali pour Saint-Jean-de-Boiseau et Thibaud Perrin pour La Montagne ainsi que leurs remplaçants respectifs en cas de besoin : Philippe Joseph et Marie Barthe.

Cécile Liorit

AJI - Animation Jeunesse Intercommunale
02 40 65 99 10 - <http://www.aji44.net>
contactdirectionaji@gmail.com

Coup de jeune pour Jules Verne

En novembre 2020, après plus d'un an de travaux, les élèves et enseignants de l'école Jules Verne quittaient les modulaires pour réintégrer leur école.

De nombreux travaux ont été réalisés : amélioration acoustique et énergétique des locaux, mise aux normes PMR (Personne à Mobilité Réduite), de nouvelles salles pour le RASED (Réseau d'Aides Spécialisées aux Enfants en Difficulté) et, dans un futur proche, un espace pour les 3-4 ans de l'accueil de loisirs.

Cependant des travaux restent à réaliser. La plupart seront réalisés par les agents municipaux pendant les vacances scolaires : habillage des murs intérieurs, cloisonnement dans les sanitaires-garçons et, dans un second temps, l'isolation des cages d'escalier.

Et un projet collaboratif de réhabilitation de la cour de récréation sera engagé courant 2022.

En raison du contexte sanitaire, l'inauguration après travaux n'a pas pu avoir lieu. Espérons qu'un événement convivial sera bientôt possible et que les parents pourront enfin visiter l'école de leurs enfants.

Néanmoins, les enfants ont pu réintégrer leur école après les vacances de la Toussaint et ont vite repris leurs marques.

Vous pouvez découvrir le travail des élèves de la classe de CE1 d'Angélique Ricard sur le site Internet de la Ville, rubrique "Enfance & Jeunesse - Actualités".



Paroles d'enfants

? *Maintenant, les fenêtres sont beaucoup plus grandes. Les fenêtres sont de toutes les couleurs. On a vu sur la Loire, sur le pont de Cheviré, sur le verger libre. On voit la tour de Bretagne, les usines, le lever du soleil, la forêt. C'est magnifique comme vue.*

Il y a des panneaux solaires parce que ça va nous protéger du soleil qui entre dans la classe. La façade a changé car il y a des plaques en métal de couleurs différentes.

Les couloirs sont beaucoup plus beaux ! Les mosaïques aux couleurs de l'automne, les fenêtres de plusieurs couleurs et les couloirs jaunes vont très bien ensemble. Les couloirs sont orange et jaune pour les étages, rouge et vert pour le rez de chaussée. C'est trop bien l'école !!!



Échanges entre une élue et les élèves de CM2

Une classe de CM2 à la découverte du CCAS

En décembre, les élèves d'une classe de CM2 de l'école Jules Verne et leur enseignante ont invité Sabine Bouchard, conseillère municipale et vice-présidente du CCAS (Centre Communal d'Action Sociale). Cette rencontre s'inscrivait dans le cadre de l'enseignement moral et civique. Il s'agissait plus particulièrement de présenter le CCAS et ses actions.

Les questions posées par les élèves attentifs et curieux furent nombreuses.

Skévia souhaite savoir : *quelles sont les personnes aidées par le CCAS ? et pourquoi ?*

Enzo demande des précisions : *pendant combien de temps ? et comment ?*

Salomé s'interroge sur l'engagement de Sabine Bouchard : *pourquoi avez-vous choisi ce métier ?* qui, en réalité, n'en est pas un.

Ces échanges ont permis d'explicitier le rôle du CCAS, d'aborder les notions d'engagement, de bénévolat et de mandat électoral.

Ryan s'inquiète d'ailleurs : *est-ce que le Président Macron peut vous virer ?* permettant d'expliquer le fonctionnement des institutions et plus précisément celle d'une commune.

Cette rencontre a aussi été l'occasion de présenter et de préparer la distribution des chocolats aux anciens. Mission d'engagement et de solidarité que les élèves ont acceptée avec plaisir et motivation. Des cartes de vœux ont été réalisées pour accompagner les chocolats et des colis ont été distribués aux bénéficiaires près de l'école.

? *Je remercie Clothilde Karminski et ses collègues pour l'accueil qu'ils m'ont fait dans leur classe et pour leur soutien enthousiaste à projet.* **?** Sabine Bouchard

Contact : CCAS - 02 40 65 95 28 - Du lundi au vendredi de 9h à 12h.

La cour de récréation : avant, il y avait un banc à droite et les trottinettes étaient au bout de la cour. Maintenant, elles sont près du portail, c'est plus pratique. Avant, il y avait un terrain de foot et plus maintenant. La table de ping-pong est près de la cantine et le portillon a une sonnette.

Le paysage est très beau mais il y a beaucoup de déchets. Le matin, on voit le lever du soleil et le soir, on voit le coucher du soleil.

La BCD (Bibliothèque Centre de Documentation) n'est plus au même endroit, elle a été restaurée. Les livres sont encore dans les cartons et il faut mettre les livres dans les meubles de rangement.

Dans l'histoire ancienne, l'école était un collège. Maintenant, c'est une école primaire avec 11 classes. **?**

Les élèves de la classe de CE2



Semaine des Arts du 20 mars au 16 avril dans les 4 écoles publiques

Une aventure secrète, singulière et mystérieuse autour des arts, proposée par l'association Accordances.

Association loi 1901, Accordances est dédiée à l'organisation d'actions culturelles, artistiques et sociales intergénérationnelles, ayant pour but l'épanouissement individuel et collectif, le renforcement du lien social et le partage des connaissances. Les actions mises en œuvre permettent à tout public d'explorer ou de se former à des pratiques artistiques. Toutes sont proposées et animées par des artistes locaux.

Françoise Salmon, présidente de l'association, nous dévoile tout sur la Semaine des Arts.

EDLM : « Comment est né le projet de collaboration d'Accordances avec les écoles de La Montagne ? »

F. Salmon : « Au cours de ma carrière d'enseignante, j'ai toujours pris appui sur le médium artistique et culturel en direction des enfants comme de leur famille. J'ai organisé avec mes collègues pendant une quinzaine d'années une « semaine des arts ». Une superbe aventure, toujours différente et toujours aussi riche. N'étant plus en activité, j'ai eu à cœur de proposer aux écoles de La Montagne de travailler avec des artistes. Depuis 2016, trois résidences ont eu lieu, dont deux à Jules Verne (photo et vidéo avec une classe de CM2). À Jules Ferry, deux artistes ont réalisé une fresque avec les enfants de toutes les classes. Les enseignants avaient organisé la semaine sous forme d'ateliers autour des activités peinture et mosaïque. Les parents étaient également sollicités.

Suite à ces expériences, nous avons proposé l'action « Semaine des Arts », que les équipes enseignantes ont accueilli avec grand plaisir. »

EDLM : « Qui sont les artistes impliqués ? »

F. Salmon : « Tous professionnels, ce sont des artistes plasticiens locaux déjà investis dans l'association qui se sont retrouvés autour de ce projet. À ce jour, le budget nous permet d'intervenir dans quatre écoles. »

EDLM : « Est-ce qu'il y aura, à l'issue des interventions, une exposition publique ? »

F. Salmon : « Oui, nous avons prévu une restitution publique le jeudi 22 avril. Le lieu et la forme restent encore à affiner, notamment au regard des consignes sanitaires d'ici là. Les œuvres réalisées resteront exposées dans les écoles jusqu'à la fin de l'année scolaire. Certaines pourraient l'être également à la maison de retraite et dans d'autres établissements. »

EDLM : « Est-ce qu'il se passera des choses ailleurs que dans les écoles ? »

F. Salmon : « À la Médiathèque sont prévus une exposition de livres d'artistes et des ateliers animés par une illustratrice. Des représentations théâtrales gratuites seront aussi proposées aux enfants, dont deux hors temps scolaire. Les artistes résidant à La Montagne, ouvriront leur atelier au public le temps d'un week-end. »



Collaboration passée entre les élèves de Jules Ferry et des artistes

Bientôt le Relais Assistant.e.s Maternel.le.s

Une réunion intercommunale a eu lieu le mercredi 27 janvier pour organiser les créneaux de permanence et le planning d'activités.

Les informations seront communiquées dès que possible sur le site Internet de la Ville www.ville-lamontagne.fr.





Les Groupes-Projets sont organisés pour travailler entre habitants, élus et agents municipaux, dans le but de trouver ensemble les solutions à un besoin collectif.

Début 2021

Chaque Groupe-Projet est soutenu et accompagné par un Comité Consultatif, à qui il rend compte de ses avancées. Il est délimité dans le temps, de 6 à 18 mois en fonction des projets.

Cœur de bourg, Cœur de Ville

COCON Cadre de Vie

ALEXANDRA SEVESTRE



Objectif

Réfléchir à la connexion des deux pôles commerciaux de la commune : favoriser l'accessibilité, les mobilités et la connexion, mettre en valeur et végétaliser l'espace public, permettre le développement économique et commercial du bourg.



Durée - Échéances : 10 mois

1^{ère} réunion prévue mi-février.
Identification de la commande.
Définition du périmètre du projet.
Présentation et validation de la méthodologie.
Calendrier.



Usagers sollicités

Tous les habitants souhaitant s'engager pour construire et décider, sur la durée du projet (attention déjà 16 inscrits).



Mobilités Douces

COCON Cadre de Vie

ALAIN MOINARD



Objectif

Promouvoir et faciliter la pratique de la marche à pied, du vélo, de la poussette, du roller, du fauteuil roulant...
Élaborer un Plan Communal de Déplacement Doux (PCDD).



Durée - Échéances : 9 mois

1^{ère} réunion le 1^{er} janvier
puis une réunion par mois.

Automne 2021 :

Vote du Plan Communal des Déplacements Doux et phasage des 1^{ers} travaux.



Usagers sollicités

Tous les habitants souhaitant s'engager pour construire et décider, sur la durée du projet (attention déjà 18 inscrits).



Quelles réponses à l'urgence sociale liée à la crise sanitaire ?

COCON Éducation Solidarités

JULIEN BÉTUS



Objectif

Doter la commune de dispositifs d'aide d'urgence pour lutter contre la grande précarité : réseaux d'entraide, aide alimentaire...



Durée - Échéances : 9-12 mois

1^{ère} réunion prévue mi-février.
Diagnostic des actions déjà en place, définition des objectifs du groupe de travail, exposition du calendrier.



Usagers sollicités

Tout habitant intéressé par les actions de solidarité (conception ou participation de terrain) ou association/collectif ayant une expérience dans ce domaine et souhaitant s'engager pour construire et décider, sur la durée du projet.



S'INSCRIRE À UN GROUPE-PROJET



CONSULTER LA PAGE DÉDIÉE SUR LE SITE INTERNET DE LA VILLE, RUBRIQUE : VIE MUNICIPALE > GROUPES-PROJETS

Attention, les places sont limitées. Une fois votre inscription validée, vous serez informés des dates et des modalités de réunions, tenant compte des contraintes sanitaires du moment.

ment iciper aux rojets 2021 ?

Démocratie locale



Courant 2021



Atlas de la Biodiversité

COCON Cadre de Vie

ALAIN MOINARD

Objectif

Faire un inventaire des richesses naturelles de notre commune, afin de les valoriser et de les protéger.

Durée - Échéance

À partir de septembre 2021 et pour une durée minimale d'un an.

Usagers sollicités

Tout habitant (ou famille) intéressé(e) par la biodiversité.
Associations environnementales.

Quels aménagements de l'espace public pour les pratiques sportives libres ?

COCON Vie Associative
Cultures - Citoyenneté - Sports
Communication

SOPHIE MOURLEVAT

Objectif

Définir un schéma des aires de jeux et de pratiques extérieures pour tous les publics (familles, enfants, ados, adultes, seniors).

Durée - Échéance

Courant 2021.

Usagers sollicités

Habitants (familles, enfants, ados, adultes, seniors...) qui souhaitent s'impliquer dans la réflexion. Associations (sportives, AJI...).



PARTICIPER AUTREMENT

Prendre la parole au Conseil Municipal

Les élus répondront aux questions des habitants en fin de séance. Les questions ou interventions :

- doivent concerner l'intérêt général,
- sont limitées à une par personne et par Conseil Municipal,
- doivent être transmises à : projetscitoyens@ville-lamontagne.fr - 02 40 65 64 68

Si certaines questions ne sont pas traitées, une réponse écrite sera adressée.

Rencontrer un.e élu.e

Chaque samedi matin de 11h à 12h à la Mairie.

Tous les habitants peuvent rencontrer le Maire ou un.e adjoint.e, sur le sujet de leur choix, sans inscription.

Le planning est disponible sur le site Internet de la Ville www.ville-lamontagne.fr, rubrique vie municipale et onglet «Je rencontre un élu».

Sur cette même page, vous pouvez aussi accéder au formulaire « Demander un rendez-vous avec un élu ».

DATES À RETENIR

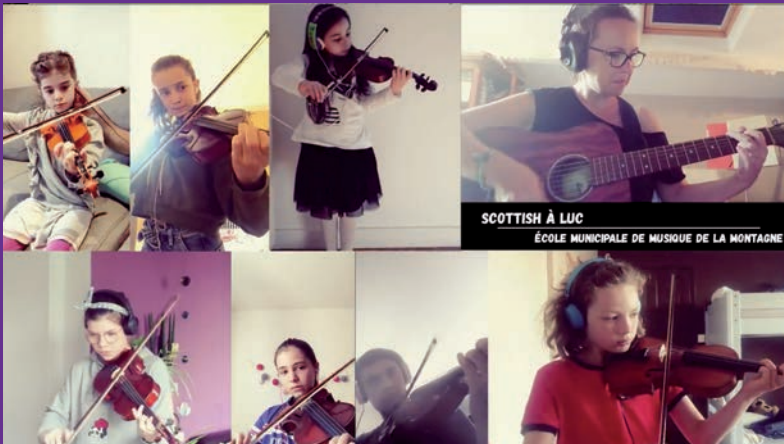
Conseils Municipaux :

- Jeudi 4 février 2021
- Jeudi 25 mars 2021

Comités Consultatifs (COCONS) :

- Lundi 22 février 2021 : Solidarités – Éducation
- Mardi 23 février 2021 : Ressources – Finances
- Mardi 2 mars 2021 : Vie Associative – Cultures – Citoyenneté – Sports – Communication.
- Mercredi 3 mars 2021 : Cadre de vie – Économie – Urbanisme – Mobilités – Écologie

*Lieux, horaires, modalités et inscriptions dans l'agenda en dernière page



UNE ÉCOLE DE MUSIQUE NUMÉRIQUE

Forts de l'expérience du premier confinement, les professeurs de l'école de musique ont mis tout en œuvre pour garder le contact avec leurs élèves et assurer la continuité pédagogique.

Pour un métier essentiellement basé sur le corporel, le contact, la mobilité, c'est tout l'environnement de leur pratique professionnelle qui est à reconsidérer.

Chaque semaine l'équipe pédagogique se réunit pour échanger, s'aider à l'appropriation des outils numériques et imaginer les projets futurs pour leurs élèves.

Quoiqu'il en soit, chacun a hâte au retour à la normale pour se retrouver en présentiel avec tous les musiciens en herbe !

COUPS DE CŒUR

L'ÂGE D'OR (TOME 2) DE ROXANNE MOREIL ET CYRIL PEDROSA

Avec l'hiver, la guerre a commencé. Tandis que les insurgés rassemblent leurs troupes et remontent depuis la Péninsule, la princesse Tilda assiège le château de son frère pour reconquérir son trône. En haut des remparts, en première ligne, les «gueux» se préparent à l'assaut. Ce deuxième tome conclut en majesté l'épopée flamboyante de « L'Âge d'or ».



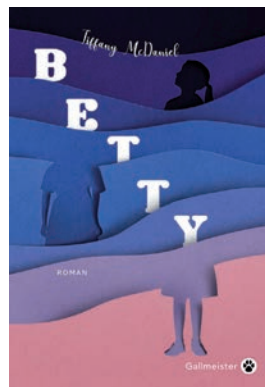
UN DIVAN É TUNIS DE MANELE LABIDI

Après avoir exercé en France, Selma, 35 ans, ouvre son cabinet de psychanalyse dans une banlieue de Tunis. Au lendemain de la Révolution, la demande s'avère importante dans ce pays « schizophrène ». Mais entre ceux qui prennent Freud et sa barbe pour un frère musulman et ceux qui confondent séances tarifées avec « prestations tarifées », les débuts du cabinet sont mouvementés.... Le premier film de Manele Labidi se révèle être une bonne thérapie... par le rire.



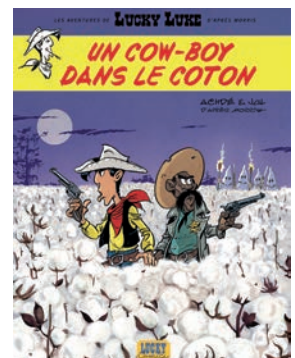
BETTY DE TIFFANY MC DANIEL

La Petite Indienne, c'est Betty Carpenter, née dans une baignoire, sixième de huit enfants. Sa famille vit en marge de la société car, si sa mère est blanche, son père est cherokee. Lorsque les Carpenter s'installent dans la petite ville de Breathed, le paysage luxuriant de l'Ohio semble leur apporter la paix. Un magnifique roman à l'écriture puissante et poétique. Bouleversant !



UN COWBOY DANS LE COTON DE JUL/ACHD

C'est une histoire peu banale que ce Cow-boy dans le coton qu'a écrite Jul pour le héros qui tire plus vite que son ombre. Pour la première fois de son histoire, Lucky Luke va être confronté à l'esclavage, au racisme ordinaire du Sud profond. Il est accompagné par une figure authentique du Old West, le marshall noir Bass Reeves, au petit look qui pourrait presque rappeler un certain Lee Van Cleef dans Chasseur de primes.





Une éclaircie pour la culture

À l'initiative de professionnels du spectacle vivant, le collectif Ouvrir l'horizon a proposé des paniers artistiques pour relancer la création et rencontrer à nouveau le public.

De juillet à septembre 2020, notre commune a accueilli une dizaine de spectacles dans différents lieux : maison de retraite, Médiathèque, accueil de loisirs, marché, parc de la Mairie.

De nombreux Montagnards ont ainsi pu assister à des formes artistiques originales et inédites, légères et éphémères.

Cette opération avait le double objectif de soutenir les métiers du spectacle vivant et de proposer une programmation culturelle estivale pour tous. Spectacle de danse, concert, conte, conférence ont ainsi réjoui les oreilles et les yeux du public !

En savoir plus : <https://ouvrirlhorizon.fr/>



Une semaine avec le poète et calligraphe Mohammed Idali

Quelques jours où l'artiste Mohammed Idali va nous faire découvrir le tracé parfait, nous bercer de poésie et d'harmonie, où la calligraphie va se laisser déshabiller et tenter. Quelques jours comme une parenthèse enchantée.

Du 26 au 30 avril 2021

Renseignements :
02 40 65 66 24 - Soizic Lherbier



Économie locale

2^e édition du marché de Noël

Un très grand succès pour l'un des seuls marchés de Noël autorisé par la Préfecture.

Un collectif de producteurs et d'artisans locaux a organisé sa 2^e édition du marché de Noël.

Un projet qui a pris de l'ampleur car dimanche 13 décembre, la place de la Mairie a accueilli 24 exposants : produits de la ruche, chocolats, escargots, bière artisanale, poteries, bijoux, décorations, gravures, sculptures et couture. Il y en avait pour tous les goûts !



Malgré les contraintes sanitaires et une météo maussade, **plus de 1 500 visiteurs** ont arpenté les stands et finalisé leurs derniers cadeaux de Noël, très heureux de pouvoir retrouver une sortie festive. On attend avec impatience l'édition 2021 !



VIE ASSOCIATIVE

Les footballeurs et les commerçants font équipe

Pour ses 20 ans, le Football Club La Montagne édite son album photo.

L'ensemble des licenciés a été photographié en début de saison pour créer les vignettes personnalisées autocollantes à classer par catégorie d'âge dans l'album.

Le 19 décembre dernier, le Père Noël et son lutin ont offert en personne 400 albums aux joueurs/joueuses, éducateurs/éducatrices, bénévoles, membres du bureau, partenaires et plus.

Trois vignettes gagnantes, dissimulées dans trois pochettes différentes, permettront de gagner un article de la Fédération Française de Football (FFF).

Cette action permet de fêter les 20 ans du FC La Montagne mais aussi de garder un lien social durant les périodes de confinement et d'inactivité.

Les adhérents peuvent se procurer des pochettes de vignettes dans l'un des 4 points de vente suivants : La Vie Claire, Carrefour Contact, La Boutique du Coin et le club du FC La Montagne.

Le FC La Montagne remercie les partenaires et l'ensemble des bénévoles qui permettent ce magnifique évènement : Minera Design, La Montagne immobilier, La Vie Claire, Carrefour Contact, Le Fils du Boulanger, Entreprise Musset chauffagiste à Rezé, Pascale Le Rouzic Hypnothérapeute, Garage Delecrin, La Cave de Roly, Le Kiosque à Pizzas, Eat and Chill, Le Pré Gourmand, La Boutique du Coin et Intersport Pornic.

Bienvenue

Sylvie MELON

Massage assis, harmonisation aux huiles essentielles, chromothérapie, magnétisme, soins apaisant, relaxant et dynamisant, élimination du stress, dénouer les tensions, équilibrage énergétique, eczéma, verrues, etc.
Adultes / Enfants / Animaux. Soins à distance.
06 70 22 12 20 - sylviemelon@orange.fr

EN BREF

ÉTAT-CIVIL



ILS SONT ARRIVÉS PARMI NOUS :

Tiago LAV
Agathe HOUSSOU SOKOU
Marceau BUET
Maïlo DEBRABANT
Ilyes LANGEVIN
Juno ROCHE
Charly HALGAND
Emile BOST
Aksil MEZIANI

ILS SE SONT MARIÉS :

Quentin ROUAUD
et Héloïse AVERTY
Stéphane RODDE
et Ornella LEFEBVRE

ILS NOUS ONT QUITTÉS :

Armande ARTUS
Lisiane ROLLAND
née DALMONT
Gérard CHARRIER

Marcel DENIS
Jean-François LEGRAND
Marie-France BAILLARGEAUX
née GICQUIAUD
Ginette DELATTRE
née BERNARD
André THAL
Bertrand DUPUIS
Alexandre PÉRIER
Micheline LOQUET
née BROCHET

Raymond TURPIN
Louisette RONDEAU
née DELAPRÉ
Michel COLLIN
Claude BROSSAUD
Jean LAMBOURG
Antonio ABURTO
Nicolas HOMMET

Pourquoi je vais travailler à vélo ?

? Je travaille à Atlantis (14 km/AR) et étant sportif du dimanche, je craignais d'arriver en sueur et fatigué. Ce n'est en réalité pas le cas puisque l'assistance électrique gomme facilement les 50 mètres de dénivelé.

Mon trajet dure environ 30 minutes sur un parcours plutôt sécurisé. Et, sans attente au bac, c'est plus rapide qu'en voiture avec, en prime, une vue différente chaque jour sur la Loire.

Au-delà d'une conviction écologique, et de la garantie de prendre soin de sa santé, il est même possible de faire des économies. Avec la prise en charge égale de 50% par l'entreprise, l'abonnement revient à 10 € par mois.

Un bon plan à tester pendant un an, une bonne alternative au stress de la voiture et surtout du plaisir de la circulation !

Gatien Rousseau

Plus d'info sur www.bicloo.nantesmetropole.fr



Pour rappel, le casque est obligatoire pour les enfants de moins de 12 ans et le gilet rétro-réfléchissant pour tout cycliste circulant hors agglomération de nuit ou lorsque la visibilité est insuffisante.



Des nids de frelons asiatiques visibles en hiver

Passé l'automne et la chute des feuilles, les nids de frelons asiatiques se retrouvent à découvert et bien visibles. Mais ils ne sont pas dangereux. Avec le froid, ils sont abandonnés et détruits naturellement par les conditions climatiques hivernales.

Seules les reines survivent en hibernant dans les garages ou autres endroits calmes et abrités. C'est au début du printemps, en mars/avril, que ces dernières vont reconstruire des nids et où la vigilance doit être renforcée.

Pas d'inquiétude donc si vous observez un nid dans un arbre comme sur la photo. En cas de doute, contactez un professionnel ou la mairie pour vous conseiller.

À vos marques, prêts, fleurissez !

Cette année encore, l'opération « Ma rue en fleurs » se déploie à La Montagne ! Il est possible d'y participer du 22 mars au 23 avril.

Les kits de semis sont disponibles gratuitement à l'accueil de la Mairie ainsi qu'à la Médiathèque.

La Ville a besoin de votre participation pour embellir votre quartier en fleurissant l'interstice du trottoir, au pied de votre propriété.

Ainsi, vous agirez en faveur de l'environnement et contribuerez à diminuer le désherbage de la flore locale. Les papillons et autres insectes apprécieront.



ÉCOGESTE

Testé et approuvé - Idée n°28

Les pailles sont de plus en plus montrées du doigt !

1 milliard : c'est le nombre de pailles utilisées, et jetées quelques minutes plus tard, chaque jour dans le monde.

Très légères, elles se retrouvent emportées par le vent jusque dans nos océans provoquant de graves impacts sur le monde marin.

Symbole de la lutte contre le « tout jetable », il existe des solutions pour limiter leur utilisation. Une paille n'est pas essentielle pour boire, vous pouvez demander une boisson sans paille au restaurant. Vous pouvez également trouver des pailles réutilisables : en inox, en bambou ou encore en verre.

Le 3 février est dorénavant la journée internationale sans paille.

J'arrête les pailles



Pas de confinement pour les abeilles montagnardes



Vous les avez sûrement vu butiner dans votre jardin ou autour de vos jardinières entre les mois de mars et juillet 2020. Elles n'ont pas arrêté ! L'UnApla (Union des Apiculteurs de Loire Atlantique) et la Mairie ont pris le relais cet été pour l'extraction du miel des ruches de la Ville.

Cette année, nous avons collecté **18 kg** de miel

Découvrez les étapes clés de cette extraction

Les abeilles ont bien butiné au printemps et les cadres présents dans la ruche sont pleins. C'est le moment de réaliser l'extraction du miel.



1



2



OBSERVONS D'UN PEU PLUS PRÈS LE TRAVAIL.

Les alvéoles que l'on voit sur les cadres composent ce que l'on appelle les rayons. Ils sont remplis du nectar collecté et transformé par les abeilles. Avec le temps, il devient progressivement du miel.

Lorsque celui-ci est mûr, les butineuses operculent les alvéoles à l'aide d'une capsule de cire imperméable, qui permettra sa conservation à long terme.



3

DÉSOPERCULATION

Pour extraire le miel des alvéoles, il est nécessaire d'enlever l'opercule présente, c'est l'étape de la désoperculation. Pour ce faire, on passe délicatement un couteau ou une herse pour retirer cette fine couche de cire.

L'exécution de cette étape demande une grande délicatesse. Les alvéoles doivent être préservées au maximum car les cadres seront remis dans la ruche pour que les abeilles y entreposent la récolte suivante. Moins elles seront endommagées, moins elles auront de cire à réparer.





4

EXTRACTION

Une fois tous les cadres désoperculés, on passe à l'extraction. Ces derniers sont placés dans un extracteur électrique. La force centrifuge fait sortir des rayons le miel, coulant ensuite sur la paroi avant de terminer sa course dans un seau.

FILTRATION

À ce stade, le miel est récolté. Il reste cependant des impuretés, de la cire principalement, qu'il va falloir filtrer grâce à un tamis.

5



6

CONDITIONNEMENT

Après la filtration, le miel est conditionné dans des grands fûts pour reposer environ une semaine.

Les dernières petites impuretés, comme les micros-morceaux de cire et les bulles d'air, remontent à la surface et forment une fine pellicule.

Elle sera enlevée avant la dernière étape de cette extraction.



7

LE VOILÀ, LE MIEL DE LA MONTAGNE 2020 !

La couleur d'un miel dépend de la fleur dont il est issu. Ainsi, le miel d'acacia est d'une couleur jaune pâle.

Le miel de sarrasin est d'un brun très dense.

Le miel de La Montagne doit sa couleur à la période élargie de butinage des abeilles. Il n'y a donc pas qu'une seule fleur, mais une multitude.

On l'appelle alors du miel polyfloral.



Expressions des groupes



GROUPE DONNONS DU RELIEF À LA MONTAGNE

À l'aube de 2021, il est essentiel de revenir sur cette année 2020, « obsessionnelle » et unique qui s'achève.

En effet, Covid oblige, il est impossible de nier le profond désarroi qui a envahi les communes, la France, l'Europe, le Monde. Et dans le même temps, toutes sortes de désordres, dus en partie au confinement, continuent aujourd'hui de perturber notre quotidien.

De l'actualité sociale, globalement, il faut retenir la colère et le combat légitimes des Gilets Jaunes impuissants et acculés à la pauvreté, à la précarité alors que les classes aisées affichent un

luxu ostentatoire, s'affranchissent de toutes contraintes et accroissent leur patrimoine. Aux Gilets Jaunes s'ajoutent de nombreuses personnes emportées, elles aussi, par la tourmente ambiante.

Localement, et face à ces situations multiples et diversifiées, notre municipalité mobilise tous ses moyens pour apporter aide et assistance aux plus démunis.

Face au réchauffement climatique, nous avons à reconsidérer divers besoins essentiels : l'habitat, les équipements publics, l'aménagement de notre cœur de ville, les besoins en eau en période de sécheresse, la prévention du risque inondations, les modes de déplacements,

la culture, les télécommunications.

Dans cette fuite en avant qui semble caractériser notre époque, Donnons Du Relief à La Montagne (DDRALM) refuse le chaos du chacun pour soi et privilégie la résilience et les liens sociaux qui créent de l'humain solidaire.

Nous voulons protéger notre environnement, construire ensemble nos beaux projets réalistes et porteurs d'espoir et ce, dans le souci obstiné d'associer les habitants aux décisions. Pour aborder la nouvelle année, continuez à prendre soin de vous, de vos proches, de vos voisins ; tous et chacun construisons notre cité. Bonne année à toutes et tous.



GROUPE ENVIRONNEMENT ET SOLIDARITÉS POUR LA MONTAGNE

Mesdames et Messieurs, L'année 2020 restera gravée dans la mémoire collective de notre pays comme l'une des

plus dramatiques que nous ayons eue à vivre ; une pandémie comparable à celle des années 1918 et 1919 qui fit alors plus de 400.000 victimes en France, et bien d'autres les années suivantes. La COVID-19 est une « crise sanitaire centennale ».

Pour éviter un désastre, le gouvernement a eu recours plusieurs fois au confinement. Malgré cela 65.000 personnes décédèrent. Un bien plus grand nombre souffre de séquelles. Indépendants et salariés

du privé subissent par effet un lourd préjudice socio-économique malgré l'effort d'accompagnement de l'Etat, sans précédent dans toute l'histoire de France.

Cette année 2021 est une année charnière. Chacun aura à participer à l'effort national de reconstruction. La clef de tout cela réside d'abord dans la vaccination pour :

- Se protéger et donc respecter le personnel soignant.
- Protéger ses proches et ses collègues de travail.
- Rouvrir les commerces, restaurants, cafés, gymnases et salles de sports.

- Avoir une vie culturelle ou simplement serrer la main de son voisin.

Tout le Groupe

« Environnement et Solidarités pour la MONTAGNE » se fera vacciner dès que cela sera possible. Bas les masques, c'est un acte citoyen !

Pour ce qui est de l'avenir, il ne s'agit pas de le prévoir mais de le rendre possible

Nous faisons nôtre cette devise d'Antoine de Saint-Exupéry.

Nous vous souhaitons ainsi qu'à vos proches une très belle année 2021.

Une année d'espoir, une année de vie et de renaissance, une véritable nouvelle année.

ESPLaMontagne@gmail.com



GROUPE LA MONTAGNE POUR TOUS

Le groupe La Montagne pour Tous, vous souhaite une année 2021 qui vous permette de

préserver votre santé, qui nous permette de réinventer des modes d'échanges, qui nous permette de trouver des moyens de soutien aux plus défavorisés et de favoriser tous les liens entre les personnes.

Restons positifs en ce début d'année difficile.

Durant l'année qui s'ouvre, nous participerons à différents groupes de travail (centre bourg, mobilités, subventions aux associations, ... L'équipe en place est toujours dans

l'observation et l'analyse des différents domaines de la commune, beaucoup d'engagements sont dans la continuité de ce qui précédait.

Une grande nouveauté toutefois, l'écriture d'une charte de l'habitat négocié, se rajoutant aux prescriptions légales du PLUM, et durcissant les possibilités de construction. Si on peut se réjouir de plus de communication sur les projets d'habitats, si nous sommes tous d'accord pour que notre ville garde son identité, attention toutefois, de ne pas être une ville qui meurt. Loin des 25% de logements sociaux imposés par la loi SRU, chaque année nous sommes pénalisés d'une amende par

la préfecture, moins la ville montrera sa volonté d'augmenter ce taux, plus la pénalité sera lourde.

La nouvelle équipe a également décidé de ne pas célébrer de mariage le samedi après-midi, souhaitant privilégier son repos. Nous sommes intervenus en conseil municipal, en rappelant qu'un élu l'est pour être au service des citoyens qui le demandent.

N'hésitez pas à nous contacter et à nous faire part de vos avis, vos difficultés...

Nous sommes là également pour vous représenter. Notre mail : lamontagnepourtous44@gmail.com

très bientôt.

Karine, Julien et Catherine

Les outils de communication de la Ville

En 2021, un nouveau site Internet sera en ligne. À cette occasion, les habitants ont été consultés sur leurs attentes notamment sur le site Internet et le magazine municipal.



111 personnes ont répondu à cette enquête (l'objectif fixé était 80).

Les résultats sont à prendre avec prudence : enquête diffusée uniquement par voie numérique, le panel n'est pas représentatif de l'ensemble des Montagnards.

Cette enquête numérique était accessible via le QR Code du magazine municipal ou via le site Internet de la Ville, en décembre 2020.

Les commentaires confirment que les montagnards souhaitent être associés à la vie de leur commune.

87% des personnes ayant répondu déclarent être prêtes à répondre d'autres enquêtes si la Ville en propose d'autres.

Magazine Municipal

Les thématiques qui intéressent particulièrement (parmi 16 propositions) : **les projets en cours, la vie associative, les décisions du conseil municipal et l'écologie.**

Et d'autres thématiques non proposées : **la place de la Montagne à Nantes Métropole et la sécurité.**

Dans plus de **80%** des réponses, **l'agenda des événements, les articles de fond et les articles courts** sont estimés essentiels ou importants.

La périodicité du magazine : **46%** des répondants souhaitent une parution **tous les 2 mois** et **40%** **tous les mois.**

Facebook

Si la ville créait une page, **53 %** des répondants s'y abonneraient.

Pour information, l'équipe municipale et les agents travaillent actuellement à la mise en place de la page Facebook Ville de La Montagne



Site Internet

À quelle fréquence vous connectez-vous au site Internet de la Ville ?

52 % se connectent **une à deux fois par semaine**

Parmi 7 choix, sont considérées comme essentielles ou importantes pour plus de **90%** des répondants les rubriques : **agenda, actualités, informations pratiques.**

À la question ouverte « Le futur site Internet de la Ville serait réussi si... », les adjectifs récurrents sont : **actualisé, fluide, clair, interactif, adapté** aux supports smartphone et tablettes.



Communication municipale

53 commentaires libres, par exemple :

Vigilance sur le fait que l'équipe municipale utilise la communication pour faire de la « propagande ».

Interpellation sur des sujets précis (ex : *quelle est la position des élus sur la 5G ?*).

Proposition de développer et rendre plus attrayante la newsletter du site Internet.

Panneau d'information électronique

Si la Ville en installait un, quel serait son emplacement idéal ?

34 personnes proposent « Route de Bouguenais, secteur Chalet-Grand Pré », **15** « place Similien Guérin » et **25** « zone Rond Point de l'Europe ».

15 personnes jugent cet équipement inutile, onéreux et/ou non-écologique.

ET LA SUITE ?

Cette enquête habitants sera complétée par une enquête auprès des agents et une autre auprès des élus pour que **chaque habitant, quel que soit son âge, puisse accéder facilement aux informations qui le concernent et l'intéressent.**



Des vœux en vidéo en attendant de vrais contacts humains

Les élus de la Montagne se sont adaptés au contexte sanitaire difficile et vous présentent leurs vœux 2021 en version numérique.

Réalisée par Philippe Crochet (*le Phil Barouf montagnard des Bouskidous*), cette vidéo de 5 minutes vous invite à suivre le Maire, Fabien Gracia, à vélo dans la ville. Il y rencontre des adjoints et conseillers municipaux en différents points symboliques pour présenter les projets 2021 et la mise en place de groupes-projets habitants.

La vidéo est disponible sur la chaîne YouTube *Ville de La Montagne 44* ou via le site Internet : www.ville-lamontagne.fr

En pleine crise sanitaire, l'équipe municipale souhaite encore plus de créativité pour dynamiser la participation : « *Le numérique est un outil indispensable mais la fracture numérique existe et ne doit pas être un frein à la participation et au lien social. Rester positifs, solidaires et dynamiques, c'était le message que nous souhaitions transmettre dans cette vidéo et sur notre carte de vœux.* »

Le visuel de la carte de vœux, qui illustre la première page de votre magazine EDLM70, a été réalisé par l'illustratrice nantaise Diane Morel.

Agenda



Cet agenda est sous réserve de l'évolution de la crise sanitaire, des dispositions légales et autorisations préfectorales.

FÉVRIER

4 FÉVRIER

Conseil Municipal

20h - Salle G. Brassens
Lieu à confirmer en fonction de l'évolution de la crise sanitaire
Exceptionnellement non ouvert au public en raison du confinement.

À suivre en direct ou en replay sur la nouvelle chaîne YouTube

Ville de La Montagne 44 : <https://bit.ly/39jmUgD>

13 FÉVRIER

Braderie

De 9h à 16h
Local du Secours Populaire

22 FÉVRIER

Comité Consultatif « Éducation - Solidarités »

18h30 - Salle du Conseil
Ouvert au public sur inscription au 02 40 65 64 68 ou par mail à projetscitoyens@ville-lamontagne.fr

23 FÉVRIER

Comité Consultatif « Ressources - Finances »
Non ouvert au public

MARS

2 MARS

Comité Consultatif « Vie Associative - Citoyenneté Cultures - Communication Sports »

18h30 - Salle du Conseil
Ouvert au public sur inscription au 02 40 65 64 68 ou par mail à projetscitoyens@ville-lamontagne.fr

3 MARS

Comité Consultatif « Cadre de Vie - Économie Urbanisme - Mobilités Écologie »

18h30 - Salle du Conseil
Ouvert au public sur inscription au 02 40 65 64 68 ou par mail à projetscitoyens@ville-lamontagne.fr

25 MARS

Conseil Municipal

20h - Salle G. Brassens
Ouverture au public à confirmer en fonction de l'évolution de la crise sanitaire.
Contact : 02 40 65 64 68 ou projetscitoyens@ville-lamontagne.fr

À suivre en direct ou en replay sur la nouvelle chaîne YouTube *Ville de La Montagne 44* : <https://bit.ly/39jmUgD>

27 MARS

Broyage de végétaux

(Jardiner au naturel)
Lieu et horaires sur www.ville-lamontagne.fr

AVRIL

10 AVRIL

Braderie

De 9h à 16h
Local du Secours Populaire

DU 14 AU 21 AVRIL

Semaine de la parentalité Ville

15 AVRIL

Réunion publique réservée aux jeunes Montagnards

« Diagnostic de Territoire »
Infos sur www.ville-lamontagne.fr

21 AVRIL

Panier de contes

« Voilà le printemps »
À 10h30 et 11h30
Médiathèque
Sur inscription

22 AVRIL

Réunion publique

« Diagnostic de Territoire »
Infos sur www.ville-lamontagne.fr

DU 26 AU 30 AVRIL

Une semaine en Calligraphie avec le Poète et Calligraphe Mohammed Idali
Médiathèque

MAI

20 MAI

Conseil Municipal

20h - Salle G. Brassens
Ouverture au public à confirmer en fonction de l'évolution de la crise sanitaire.
Contact : 02 40 65 64 68 ou projetscitoyens@ville-lamontagne.fr
À suivre en direct ou en replay sur la nouvelle chaîne YouTube *Ville de La Montagne 44* : <https://bit.ly/39jmUgD>

Retrouvez toute l'actualité des manifestations sur www.ville-lamontagne.fr



GROUPES-PROJETS

Les 1^{ers} réunions sont prévues sur fin janvier / début février 2021 (voir pages 10 et 11 de ce magazine).

Les personnes inscrites via le site Internet de la Ville (rubrique : *Vie municipale* > *Groupes-Projets*) recevront toutes les infos par email.